

# Association de Biologie Praticienne

70 avenue des Gobelins 75013 PARIS - Tél : 01 43 31 94 87 - Fax : 01 43 37 39 92

Email : [secretariatbp@orange.fr](mailto:secretariatbp@orange.fr)

Enregistrée à la Préfecture de la Région de l'Île de France, délégation à la formation professionnelle,  
sous le N°11750 397 375 SIRET : 321 609 489 00034 - NAF 9499Z

<b>Dr Arnaud FEKKAR</b>	<b>Anne-Marie Fihman</b>
Service de Parasitologie Mycologie Hôpital de La Pitié-Salpêtrière – Paris Tél. 01 84 82 71 30 mail : <a href="mailto:arnaud.fekkar@aphp.fr">arnaud.fekkar@aphp.fr</a> Consultant chargé de la fabrication des échantillons et de l'exploitation des résultats	Responsable scientifique Coordonnateur
<b>PARASITOLOGIE 2016 N°4</b>	<b>Rapport final 12 janvier 2017</b>

Chères consœurs, chers confrères,

Nombre de participants : 239

## 1). Echantillon A : Frottis sanguin

### 1.1 - Résultats : *Plasmodium falciparum*

Note : le frottis du CQ4 était délicat, avec la présence de formes atypiques. Il nous a semblé pertinent d'envoyer une recherche plus ardue que d'ordinaire, car elle correspond à un vrai cas auquel tout biologiste assurant la recherche de paludisme peut être un jour confronté. Nous espérons qu'au-delà des difficultés engendrées, ce cas a constitué, chers collègues, une opportunité pour assurer le développement de vos compétences parasitologiques.

### 1.2 - Techniques de coloration

Nous utilisons une coloration **Giemsa rapide** (colorant Giemsa R en solution) :

- La lame étant déjà fixée par le méthanol, saturer la lame d'eau pure tamponnée pH 7,2
- Ajouter 8 gouttes de Giemsa R à l'aide d'une liquipette
- Attendre 20 mn
- Rincer abondamment à l'eau du robinet
- Laisser sécher

### 1.3 - Caractéristiques morphologiques :

Sur le frottis sanguin, les formes parasitaires sont rares et atypiques chez ce patient auto-médiqué.

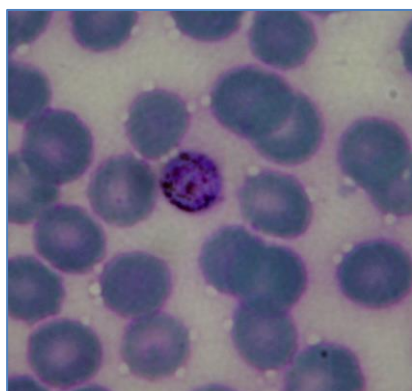


Photo 1 : schizonte de *P. falciparum*

Photo 2 : gamétocyte (stade 2 ; antérieur dans le cycle de développement au fameux aspect en banane) de *P. falciparum*

#### 1.4 - Thérapeutique recommandée

Atovaquone + proguanil en l'absence d'information sur le traitement déjà reçu.

#### 1.5 - Commentaires concernant les réponses

Toutes les lames envoyées proviennent du même échantillon.

**Réponse exacte** : *Plasmodium falciparum*, 50 fois (20,9% des participants)

**Réponse acceptable** : *Plasmodium sp*, 107 fois (44,8% des participants)

**Réponses inexactes** : 16 fois (6,7% des participants)

- *Wuchereria bancrofti*, 1 fois
- Absence de parasite, 15 fois

**Non évaluable** : 66 fois (27,6% des participants)

- Lame non lisible, 19 fois
- Non recherché, 3 fois
- Non répondu, 44 fois

## 2) Echantillon B : Échantillon de selles

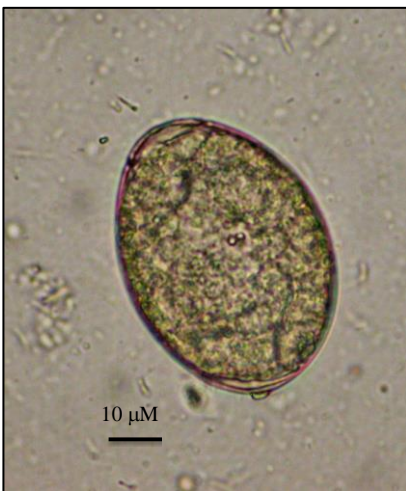
### 2.1 - Résultats

Œufs de bothriocéphale, *Diphyllobothrium latum*

### 2.2 Techniques de laboratoire utilisées

Examen direct et technique de concentration standard (méthode de Ritchie).

### 2.3 Caractéristiques morphologiques :



*Diphyllobothrium latum* produit en nombre important des œufs ovoïdes d'assez grande taille (mais inférieure à celle des œufs de *Fasciola*), environ 60-65 µm sur 40-45 µm. Les œufs sont operculés et renferment des cellules ovulaires.

### 2.4 - Thérapeutique recommandée

Praziquantel à la posologie de 10 mg/kg, en une seule prise.

### 2.5 - Commentaires concernant les réponses

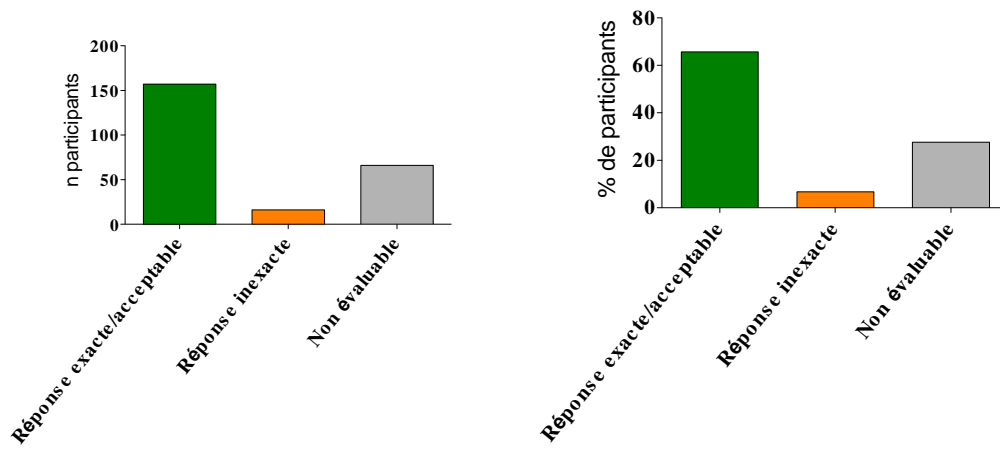
**Réponse exacte** : œufs de bothriocéphale, *Diphyllobothrium latum*, 193 fois (80,8 % des participants)

**Réponse inexacte** : 24 fois (10% des participants)

- œufs de *Fasciola hepatica*, 9 fois
- œufs de *Fasciolopsis buski*, 8 fois
- œufs de *Paragonimus*, 4 fois
- œufs d'*Ankylostoma*, 2 fois
- *Dicrocoelium dendriticum*, 1 fois

**Non répondu** : 22 fois (9,2 % des participants)

### *Plasmodium falciparum*



### Oeufs de *Diphyllobothrium latum*

